



**produzione  
dei capi  
di abbigliamento  
con il sistema  
artigianale**

Eseguito il grafico della gonna è necessario rilevarlo su carta velina per poi piazzarlo sul tessuto tenendo conto del diritto filo, che sarà sempre parallelo alla cimosa del tessuto.

Stesa la velina sulla base del modello si deve:

- disegnare il contorno del grafico, prima il davanti poi il dietro o viceversa e il cinturino;
- segnare i punti di riscontro al livello bacino e il diritto filo, sia sul centro davanti sia sul dietro;
- rilevato il modello, preparare il tessuto per il taglio.

Nel sistema artigianale il tessuto si usa per una sola gonna o capo che si vuole confezionare, quindi il metraggio sarà relativo alla lunghezza della gonna più gli orli e il cinturino.

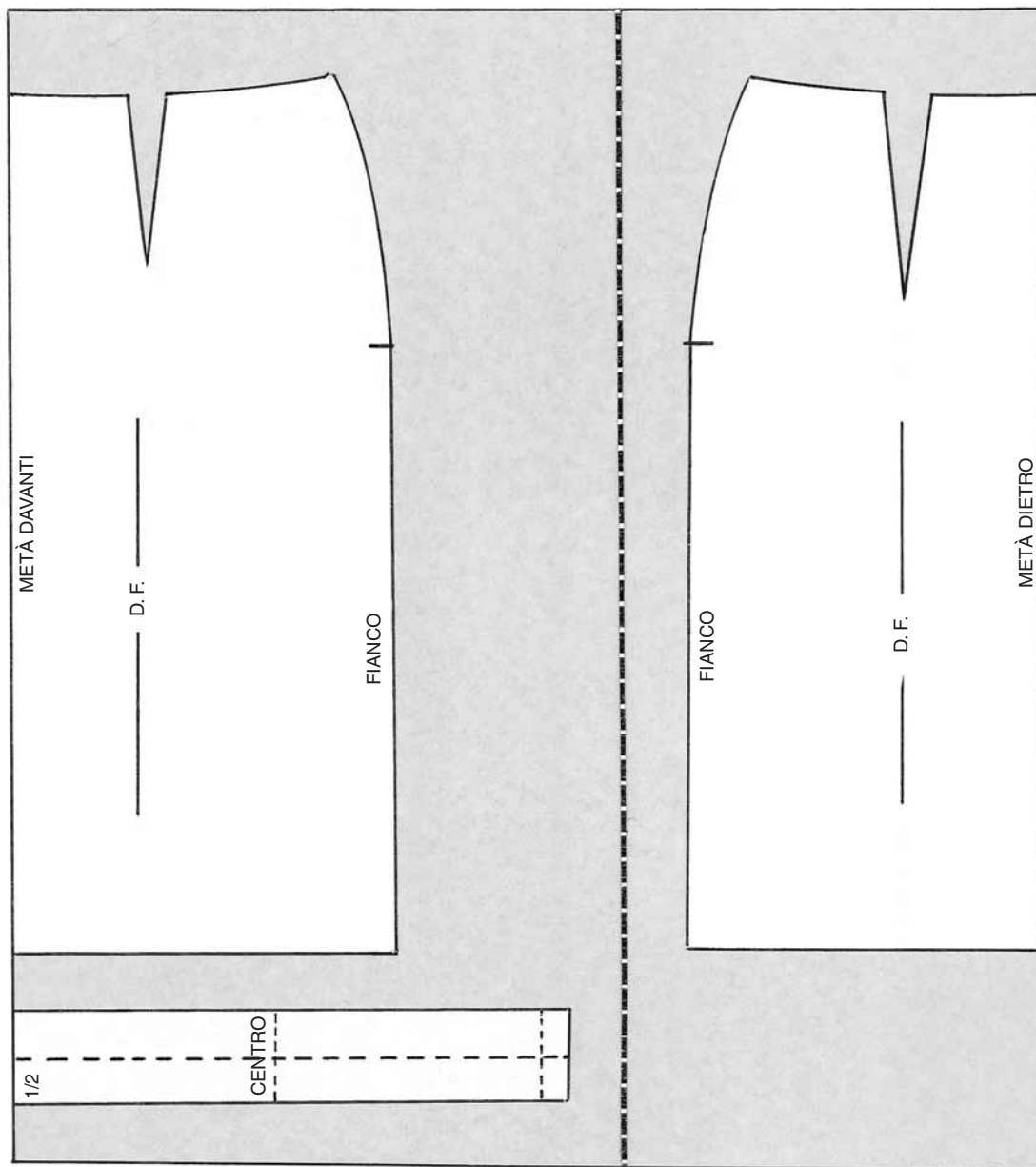
Nel metodo artigianale la confezione del capo prevede alcune fasi:

- 1 posizionamento del modello sul tessuto lasciando i margini per le cuciture che saranno 2 cm ai fianchi, 1 cm alla vita e 4 cm per l'orlo; generalmente per la confezione artigianale i margini sono più abbondanti, anche per dare modo alla cliente di allargare o allungare la gonna per eventuali modifiche future;
- 2 gessatura del modello;
- 3 taglio del modello su tessuto;
- 4 tracciatura dei punti molli;
- 5 apertura degli stessi;
- 6 assemblaggio del modello mediante imbastitura;
- 7 sdifettatura, eliminazione dei difetti da verificare al momento della prova del capo sulla cliente o sul manichino per eventuali correzioni.

Una volta avvenute le modifiche e corretto il modello si passa alla confezione del capo. Per facilitare il compito e per seguire un corretto iter lavorativo, ci si può avvalere di una *scheda operativa* la quale descriverà tutti i passaggi essenziali delle varie fasi. Questa scheda sarà utile anche all'allievo il quale potrà servirsene per impostare il proprio lavoro seguendo in maniera corretta le varie procedure.

Questo tipo di scheda è generalmente usata nel sistema industriale o nella confezione artigianale ad alti livelli, dove viene prodotta una quantità di capi superiori a quelli realizzati normalmente da una sartoria a conduzione familiare.

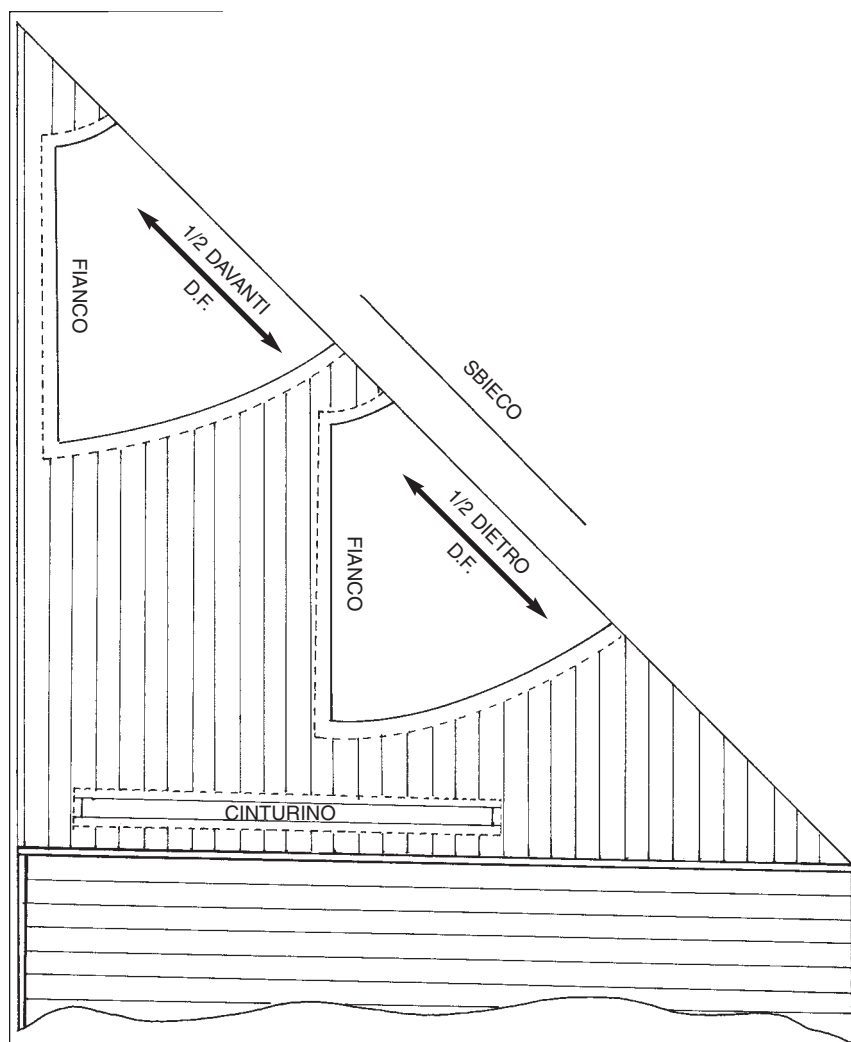
## Posizionatura del modello sul tessuto a piega doppia



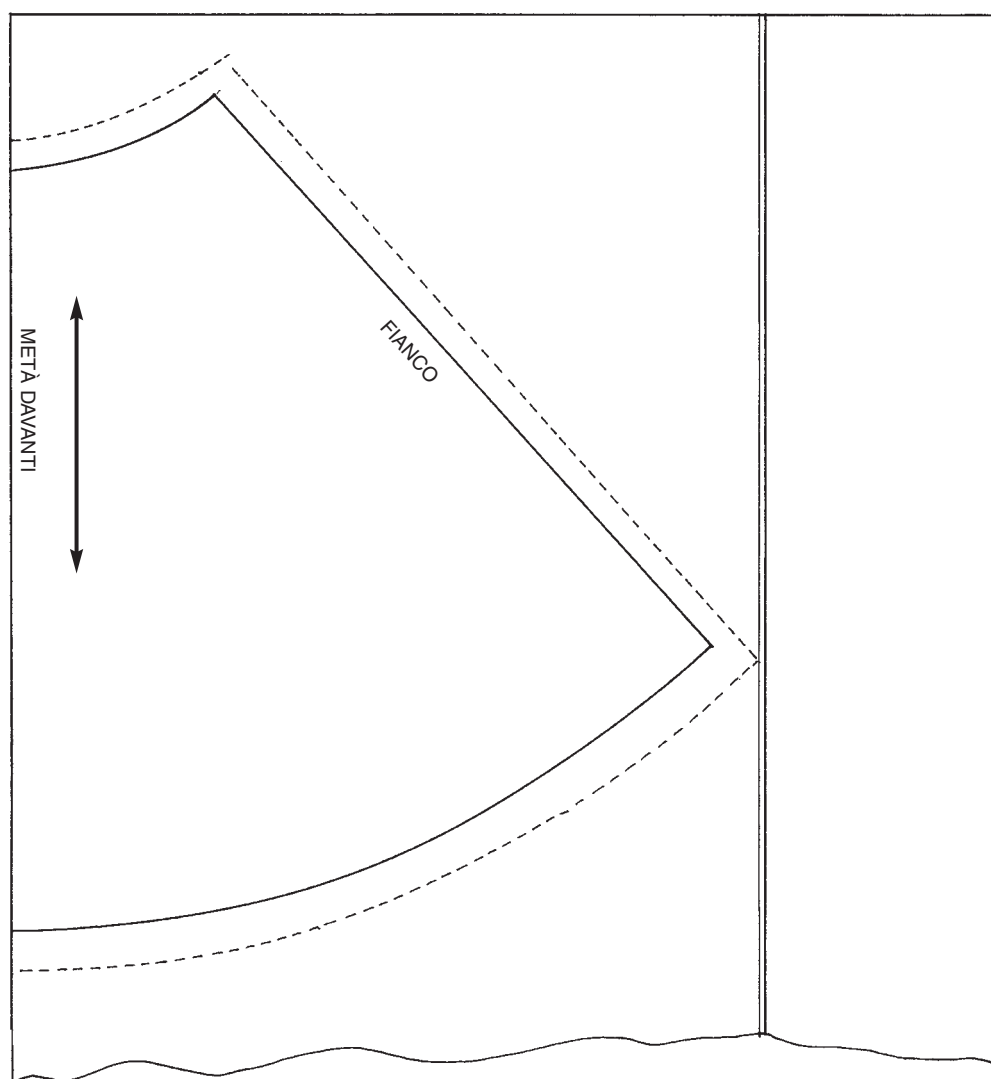
# Gonna a mezza ruota

Si rileva la gonna in velina suddividendo la metà davanti dal dietro e si segna il dritto filo parallelo sul centro davanti e sul centro dietro. Ci possono essere due sistemi per piazzare il modello sul tessuto: uno in sbieco, con l'ordito parallelo alla trama (B2-2); l'altro, se l'ampiezza della gonna lo permette, con la posizionatura del tessuto a piega parziale (B2-3). Si ferma il modello e si procede alla gessatura del contorno del modello lasciando lo spazio per le cuciture: 2 cm ai fianchi, 1 cm alla vita. Per l'orlo in fondo basterà lasciare 3 cm e non di più per potere permettere al tessuto, essendo in tralice, di girare.

## *Esempio di posizionatura del modello su tessuto in sbieco della gonna a mezza ruota*



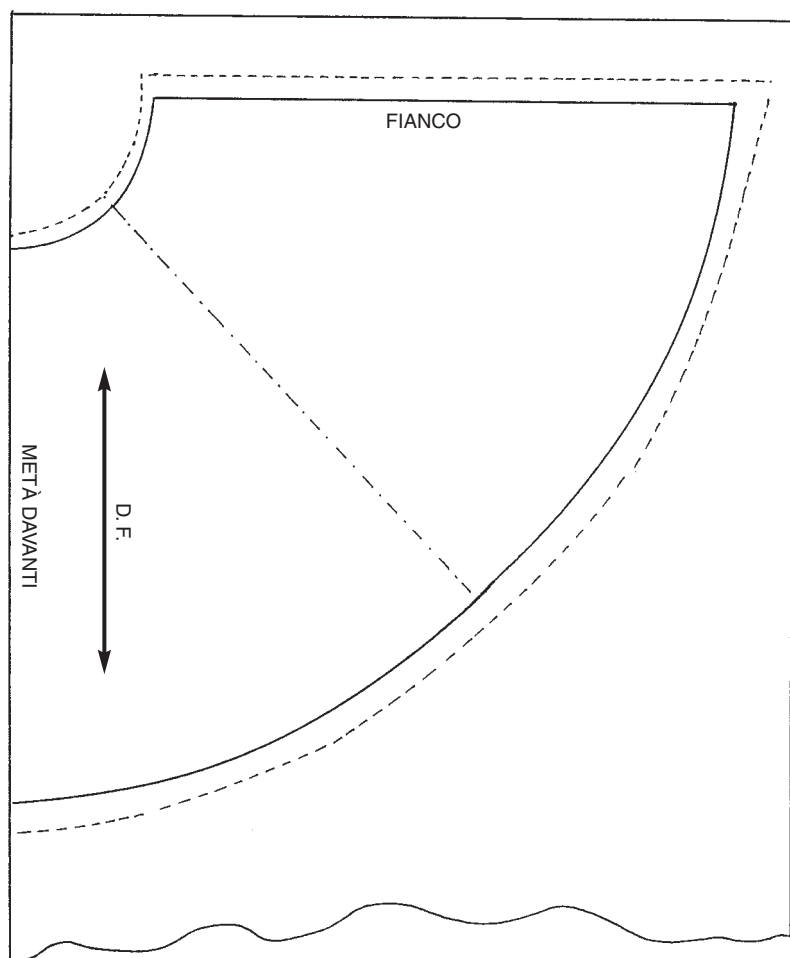
*Esempio di posizionatura del modello su tessuto a piega parziale del davanti della gonna a mezza ruota*



# Gonna a ruota

Si rileva la gonna in velina dividendo la metà davanti dal dietro, si segna il dritto filo parallelo al centro davanti e al centro dietro. Piazzare il modello sul tessuto a piega scempia, fermare il modello e procedere alla gessatura del contorno, lasciando lo spazio per le cuciture e gli orli. Procedere quindi al taglio.

## *Esempio di posizionatura del modello su tessuto a piega scempia della gonna a ruota*

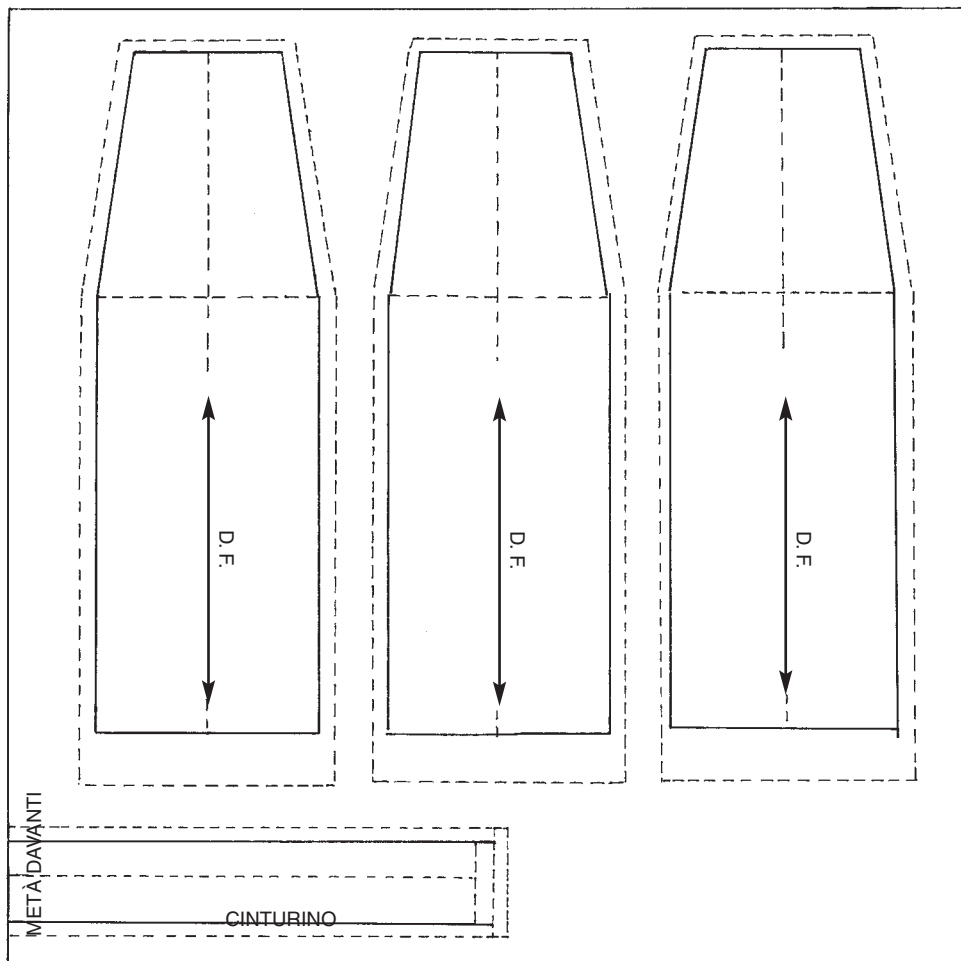


# Gonna a teli

Per la confezione della gonna si disegna in velina il tracciato del telo. Si ripete il disegno del telo per la metà dei teli che costituiscono la gonna: tre volte (metà gonna) se i teli sono 6, 4 se sono 8 e così via.

I teli realizzati vanno posizionati sul tessuto in doppio con le cimose unite; si segna con il gesso il contorno lasciando i margini di cucitura: 1 cm per tutto il perimetro del telo e 4 cm per l'orlo. Si procede quindi con le fasi successive.

## *Posizionatura in tessuto a doppio del modello del telo*



# Gonna a pieghe

Una volta realizzato il modello su carta velina occorre posizionarlo su tessuto in doppio con le due cimose combacianti e nella linea di piegatura del tessuto posizioneremo il centro davanti. Per segnare il tessuto sarà indispensabile passare i punti molli direttamente sul modello, su ogni piega e sulle pince.

Un ulteriore sistema può essere quello di disegnare direttamente sul tessuto le misure delle pieghe con il gesso, e, una volta tracciato il modello, ripassare i segni con i punti molli per segnare la parte sottostante del tessuto. Questo sistema richiede abilità e una certa esperienza.

La quantità del tessuto occorrente per la realizzazione della gonna si basa sul numero di pieghe e sulla misura del bacino.

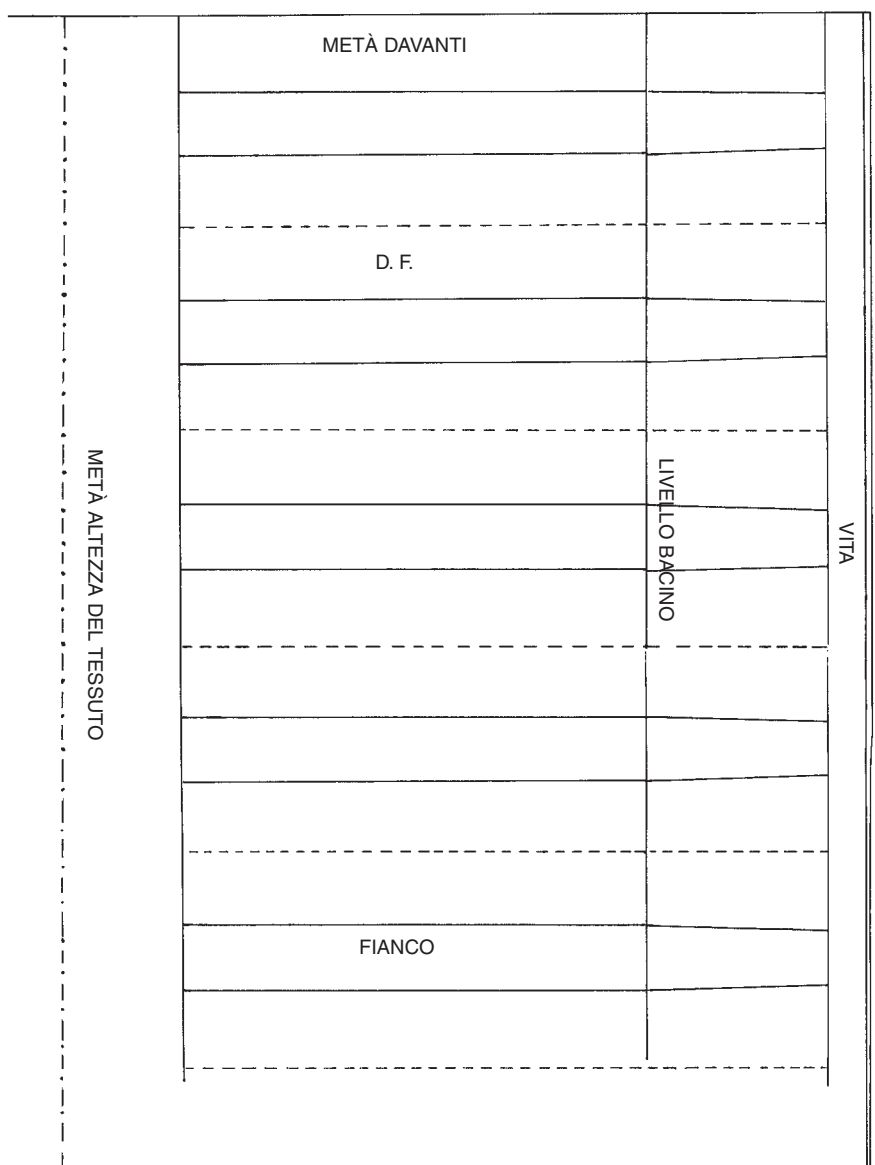
In un tessuto di 150 cm di altezza – per realizzare una gonna per la taglia 42 con un numero di pieghe non superiore a 20 come nel nostro modello – possiamo piazzare la metà modello sul tessuto posizionato in doppio con cimose combacianti. Per ottenere l'altra metà del modello occorrerà un'altra lunghezza del tessuto necessaria a posizionarla. Questa misura viene calcolata in base alla lunghezza della gonna più l'orlo e le cuciture.

Se la misura risultante dal calcolo del bacino comprensivo delle pieghe è superiore all'altezza del tessuto (140/150 cm) occorre posizionare il modello sul tessuto a piega trasversale e cioè per la lunghezza del tessuto e non per la sua altezza. In questo modo si otterrà per intero la parte del davanti e la parte del dietro del modello senza dover ricorrere ad aggiunte di tessuto.

È possibile realizzare questo sistema su tessuti pettinati i quali non hanno verso né per il pelo, né per disegni.



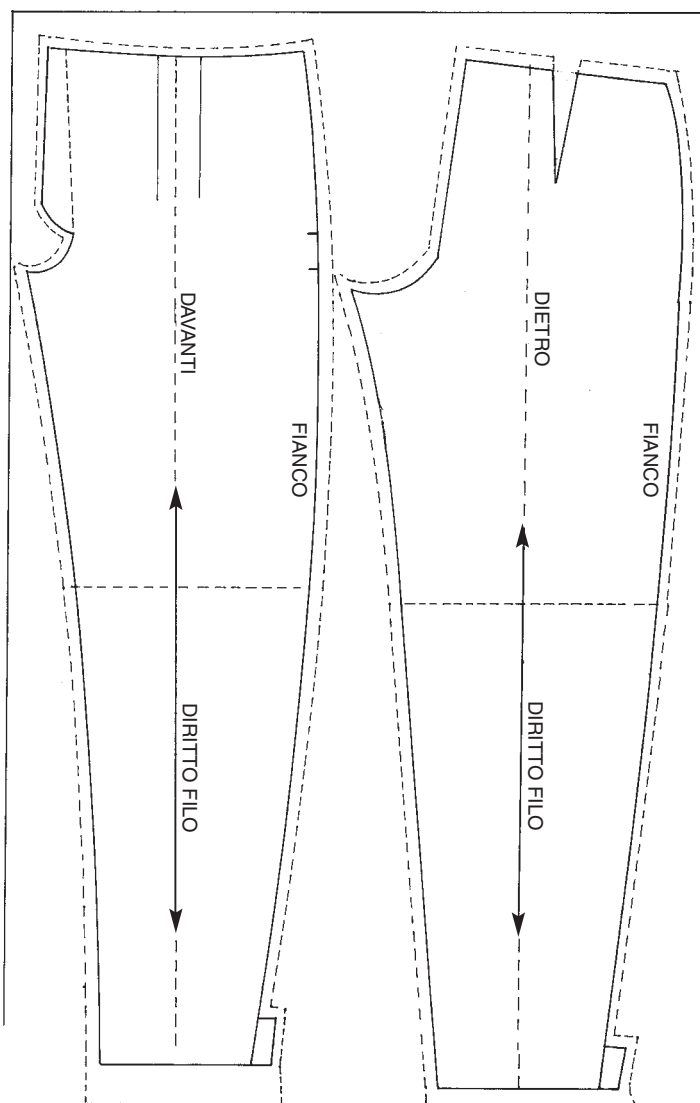
*Posizionatura del tessuto a piega trasversale della gonna a pieghe*



# Pantalone con pince classico

Dopo aver rilevato il modello in velina, contrassegnare i livelli e il diritto filo (per avere l'appiombamento al pantalone), posizionarlo sul tessuto in doppio con la cimosa parallela al diritto filo e segnare i contorni con il gesso, lasciando i contorni per le cuciture: 2 cm ai fianchi e al cavallo centro dietro e davanti, 1 cm al punto vita e 4 cm all'orlo. Proseguire quindi al taglio.

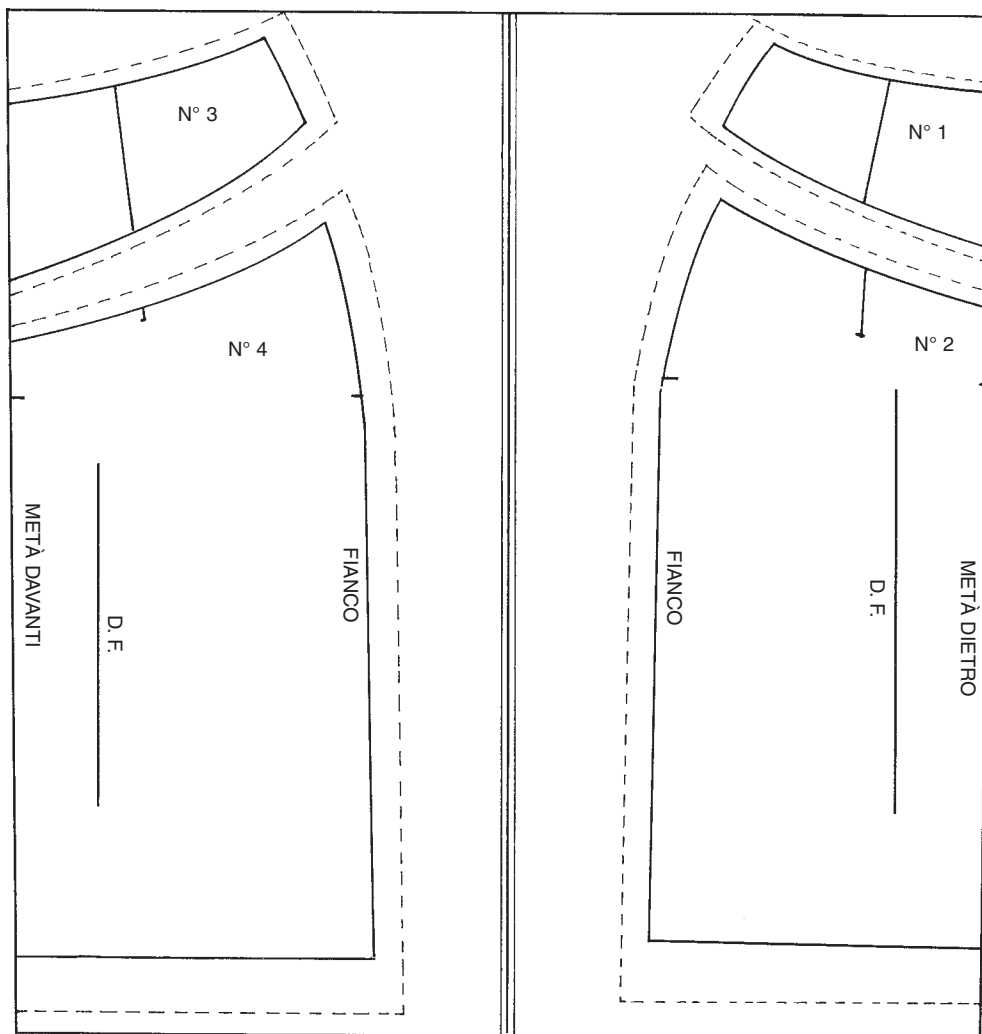
## Posizionatura del tessuto a piega scempia del pantalone



# Assorbimento delle pince nella baschina

Apportate le modifiche in velina, si posiziona il modello sul tessuto e si sistemano i vari pezzi che compongono il modello stesso. È importante assicurarsi che la metà della gonna, e la baschina, sia del davanti che del dietro, siano in diritto filo (il controllo è necessario perché altrimenti la gonna non avrà l'**appiomb** giusto e la baschina non ruoterà per l'assorbimento della pince). A questo punto si può procedere per la confezione come per i precedenti modelli, ricordandosi di lasciare i centimetri per le cuciture.

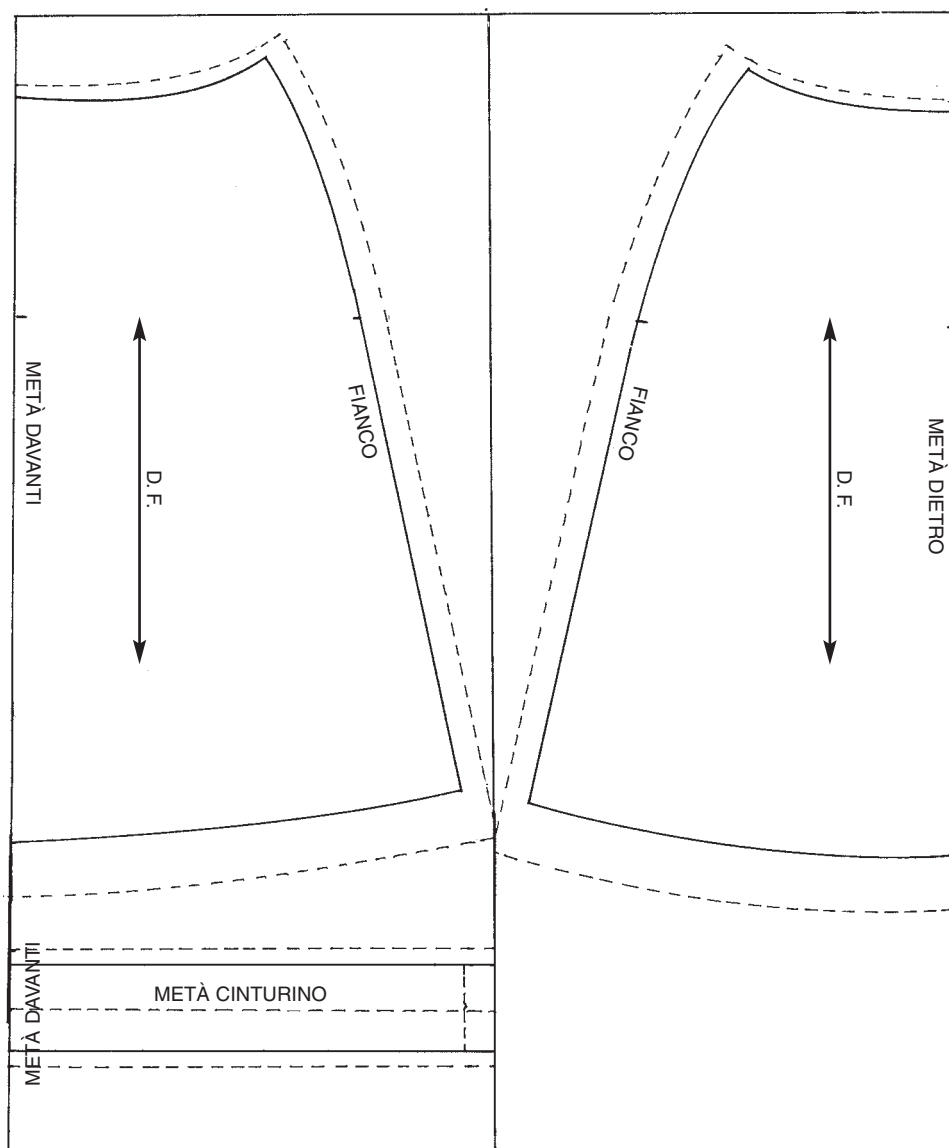
## Posizionatura del tessuto con doppia piega della gonna con baschina



# Creazione della gonna svasata

Per la confezione artigianale si devono apportare le modifiche in velina e si deve sistemare il modello sul tessuto a piega doppia. Dopo essersi assicurati che la metà della gonna del davanti e quella del dietro siano in diritto filo – il controllo è necessario perché altrimenti la gonna non avrà l'appiombo giusto e la svasatura non avrà la giusta rotazione – si può procedere per la confezione come per i precedenti modelli, ricordandosi di lasciare i centimetri per le cuciture.

## Posizionatura del tessuto a piega doppia della gonna svasata



# Abito modellato

Una volta realizzato il tracciato, ricalcare in velina il modello del davanti e del dietro prestando attenzione a disegnare correttamente le linee dei fianchi che sono incrociate.

Riportare il diritto filo che sarà, sul dietro, il centro della pince e sul davanti la distanza seno. Una volta ricalcato il modello in velina e trascritte su di esso tutte le indicazioni, preparare il tessuto per il taglio.

Il modello potrà essere piazzato su tessuto in doppio posizionando il davanti sulla parte piegata del tessuto, se lo si vuole intero. Se il modello richiede l'abbottonatura o la costura centrale basterà distanziarlo della stessa misura dell'apertura. Il dietro, avendo la cucitura dorsale, sarà diviso in due parti e quindi necessita del margine per la cucitura. Il piazzamento del modello su tessuto sarà semplice: basterà piegare il tessuto facendo combaciare le cimose fra loro oppure, qualora la larghezza del tessuto fosse più grande rispetto al modello, basterà far scorrere la cimosa del tessuto mantenendo il diritto filo. A questo punto piazzare il modello sul tessuto, lasciare i margini delle cuciture compreso l'orlo e segnare il contorno del modello per poi passare al taglio.

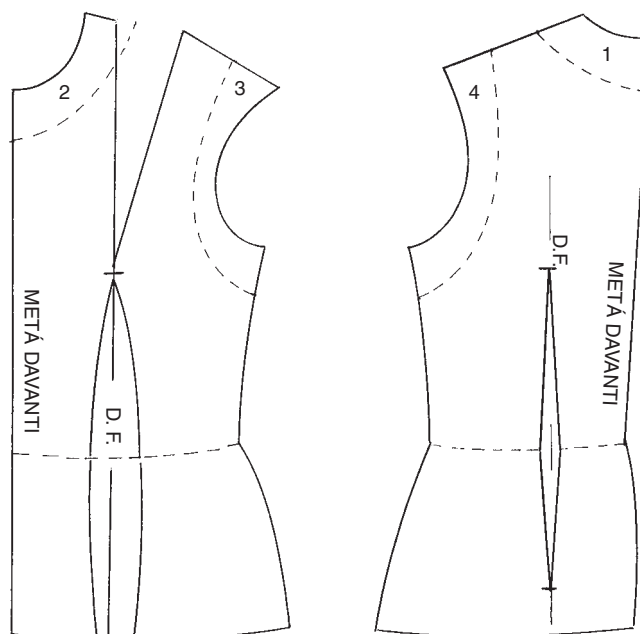
Essendo il primo capo per la parte superiore che ci accingiamo a realizzare e, ancora, non essendo fornito di manica e collo, sarà opportuno rifinire il capo nella confezione in maniera completa. Per rifinire il collo e i giri manica dovremo disegnare delle mostre (bordi interni di rifinitura) che serviranno a rifinire il capo.

Il modello delle mostre sarà ripreso direttamente dal modello in velina disegnando lungo la linea dello scollo, sia del davanti che del dietro, un bordo di 5 cm che segue la linea dello scollo; lo stesso procedimento si eseguirà anche per i giri manica.

Una volta ottenuti i modelli delle mostre (una metà scollo davanti, una metà scollo dietro, un giro anteriore, un giro posteriore), essi saranno piazzati su tessuto in doppio.

Sarà opportuno, quando piazieremo i modelli delle mostre sul tessuto, mettere i diritti fili in giusta posizione in modo che al momento della confezione il collo giri con la stessa curvatura del capo.

## Grafico delle mostre del giro manica e del collo



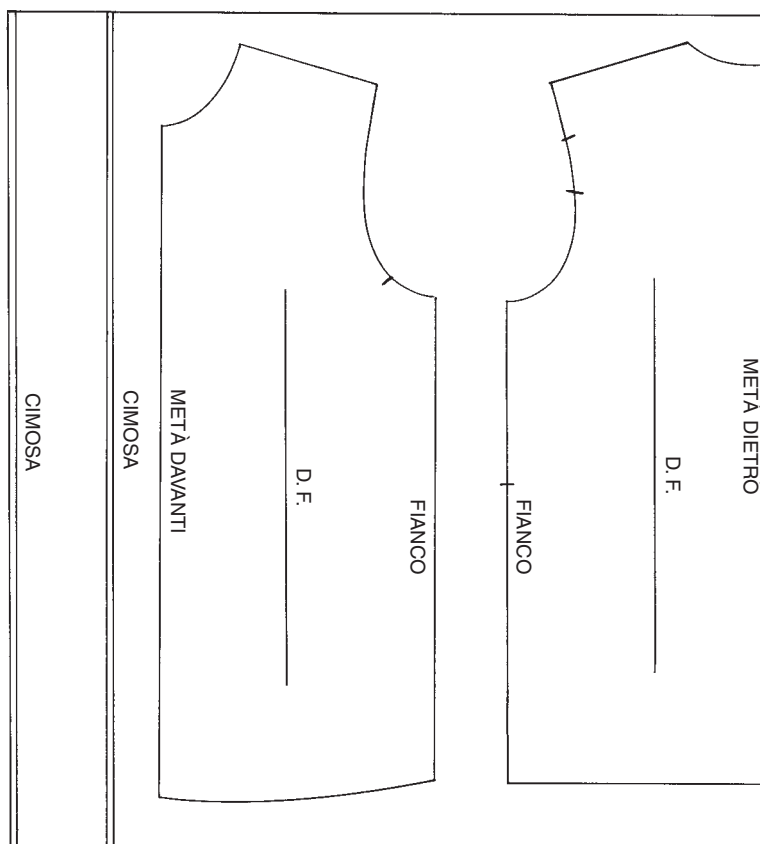
# Camicia lente

Rilevato il modello in velina con tutti i riscontri necessari e le sue descrizioni, si passa a posizionare il modello sul tessuto. Se l'altezza del tessuto è di 140 cm sistemeremo il tessuto con piega parziale. Fermare il modello sul tessuto, passare alla gessatura del contorno e lasciare 1 cm per le cuciture intorno al perimetro del modello.

Il centimetro lasciato per le cuciture sarà sufficiente per la confezione dato che saranno eseguite cuciture all'americana se il capo è di foggia sportiva; se il capo sarà elegante e il tipo di cucitura normale, potremo aumentare i rimessi per le cuciture di 1 cm sui fianchi e nell'orlo.

Passati, aperti e tagliati i punti molli, si passa all'assemblaggio del capo con l'imbastitura; imbastito il capo si esegue la prima prova.

## *Posizionatura del modello della camicia lente su tessuto a piega parziale*



# Camicia unisex

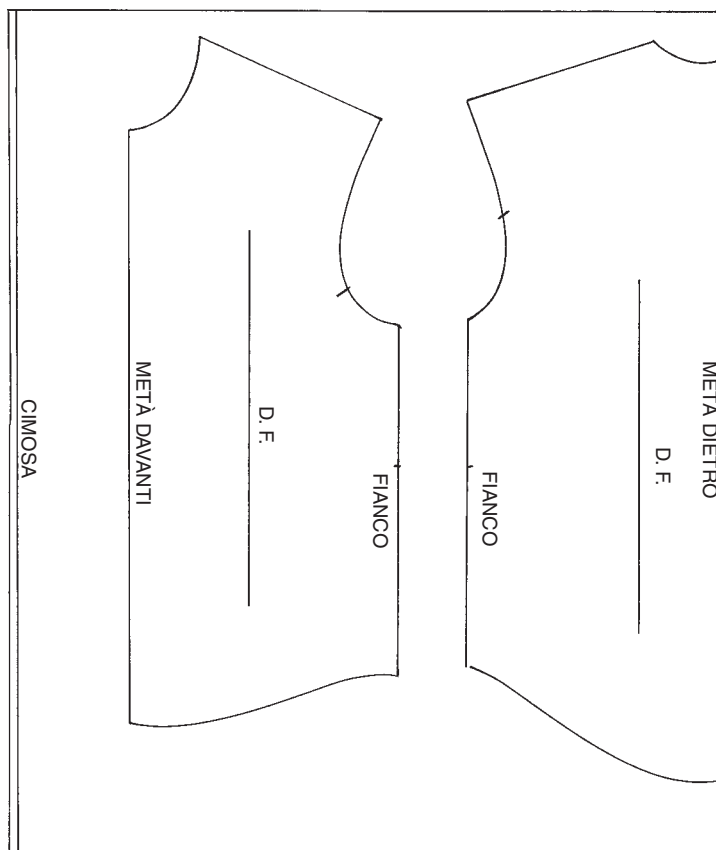
Rilevato il modello in velina con tutti i riscontri necessari e le sue descrizioni si passa a posizionare il modello sul tessuto. Se l'altezza del tessuto è di 140 cm sistemeremo il tessuto con piega parziale. Fermare il modello sul tessuto e passare alla gessatura del contorno.

Lasciare 1 cm per le cuciture intorno al perimetro del modello.

Il centimetro lasciato per le cuciture sarà sufficiente per la confezione dato che saranno eseguite cuciture all'americana se il capo è di foggia sportiva, altrimenti, se il capo sarà elegante e il tipo di cucitura normale, potremo aumentare i rimessi per le cuciture di 1 cm sui fianchi e sull'orlo.

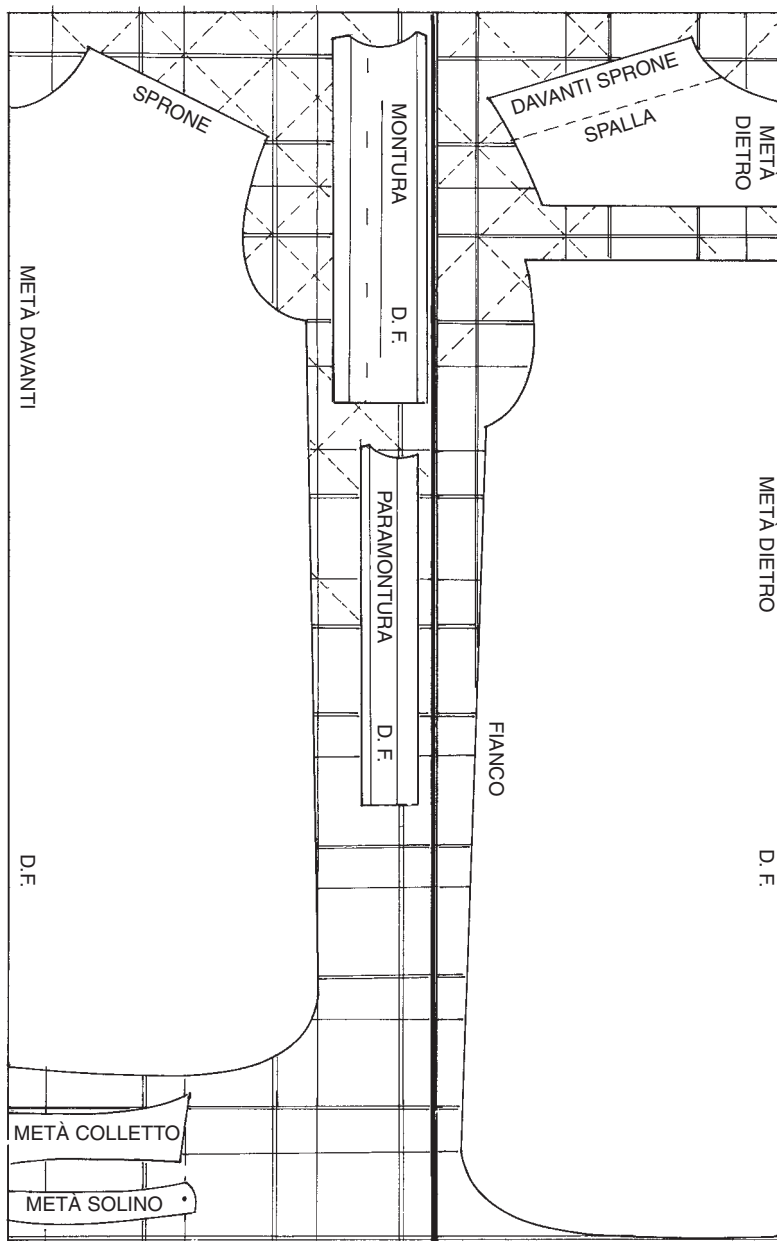
Passati, aperti e tagliati i punti molli, si passa all'assemblaggio del capo con l'imbastitura; imbastito il capo si esegue la prima prova.

## *Posizionatura del modello della camicia unisex sul tessuto a piega normale*



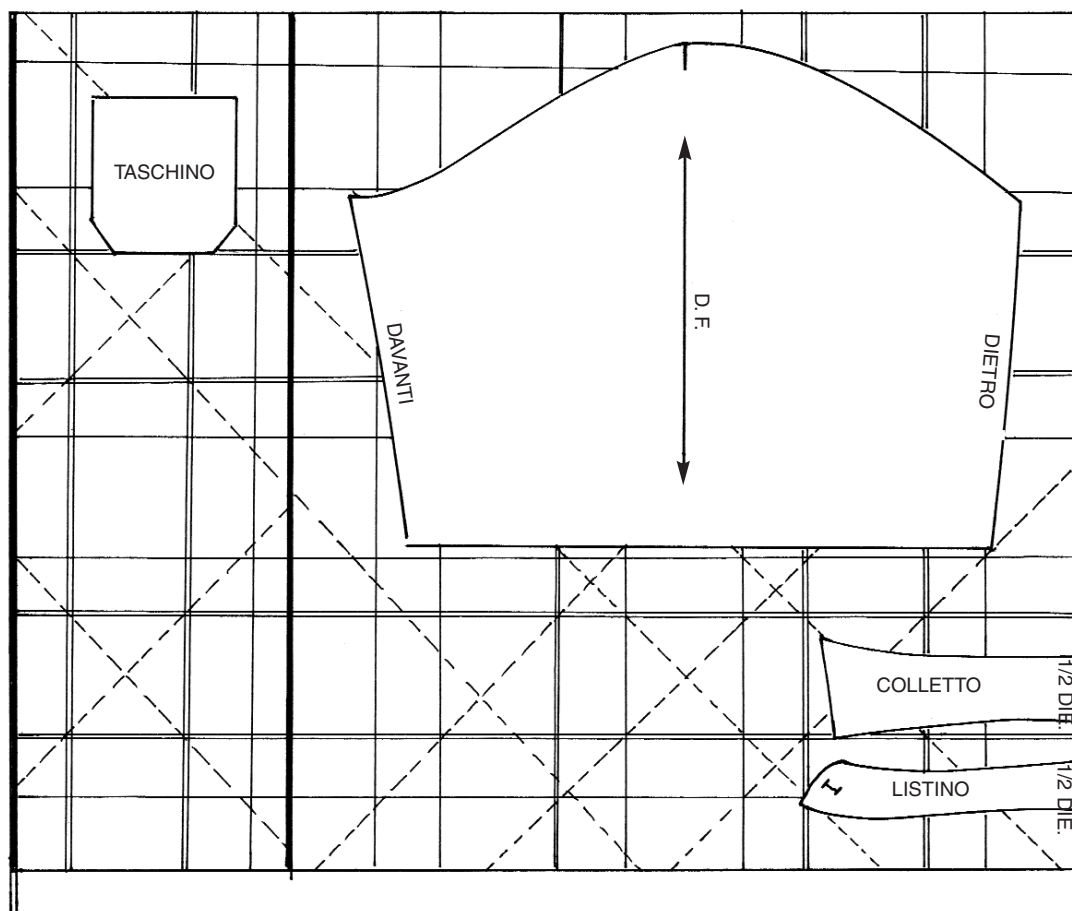
# Trasformazione dell'abito camicia

*Posizionatura del modello dell'abito a camicia su tessuto a piega doppia*





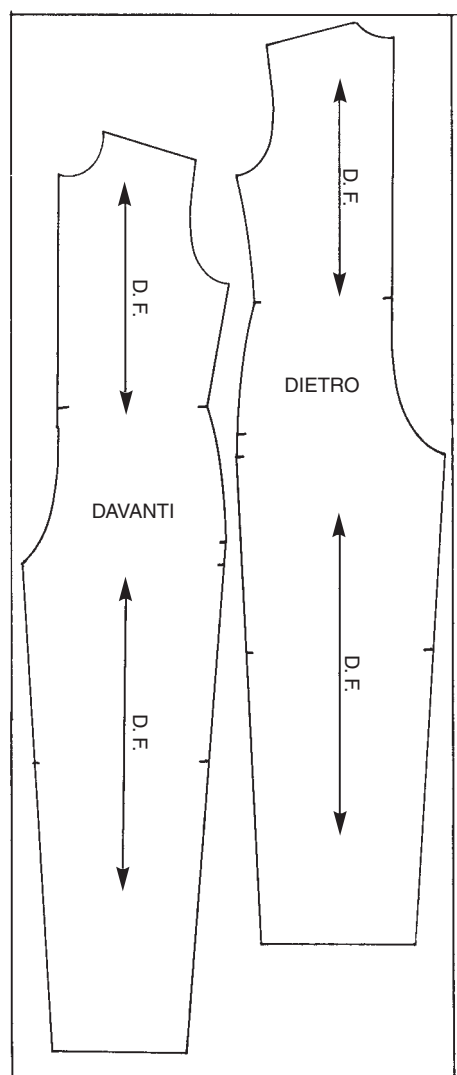
*Posizionatura della manica, colletto, taschino su tessuto a piega parziale*



# Tuta lente

Controllato il modello realizzato in velina si passa a posizionarlo su tessuto. Essendo un modello con cucitura sia sul centro dietro che sul davanti, non occorre sistemare nessuna parte del modello nel doppio del tessuto. Piegare il tessuto a piega normale facendo combaciare le due cimose insieme e fermarlo con gli spilli in modo che non si muova. Posizionare il modello sul tessuto con il diritto filo parallelo alla cimosa controllando che le due parti del modello rientrino nell'altezza del tessuto (70 cm in doppio). Se le parti del modello non rientrano nell'altezza del tessuto spostare una parte del modello lungo la lunghezza del tessuto stando attenti al diritto filo e allo spazio occorrente per le cuciture. Una volta trovata la giusta posizione, fermare il modello con gli spilli, contornarlo con il gesso, tagliare il tessuto con gli spazi necessari alle cuciture e agli orli e assemblare i pezzi con l'imbastitura. Una volta imbastito il modello, si passa alla prima prova e al controllo dei difetti; dopo aver apportato le eventuali modifiche si passa alla seconda prova e alla confezione del capo.

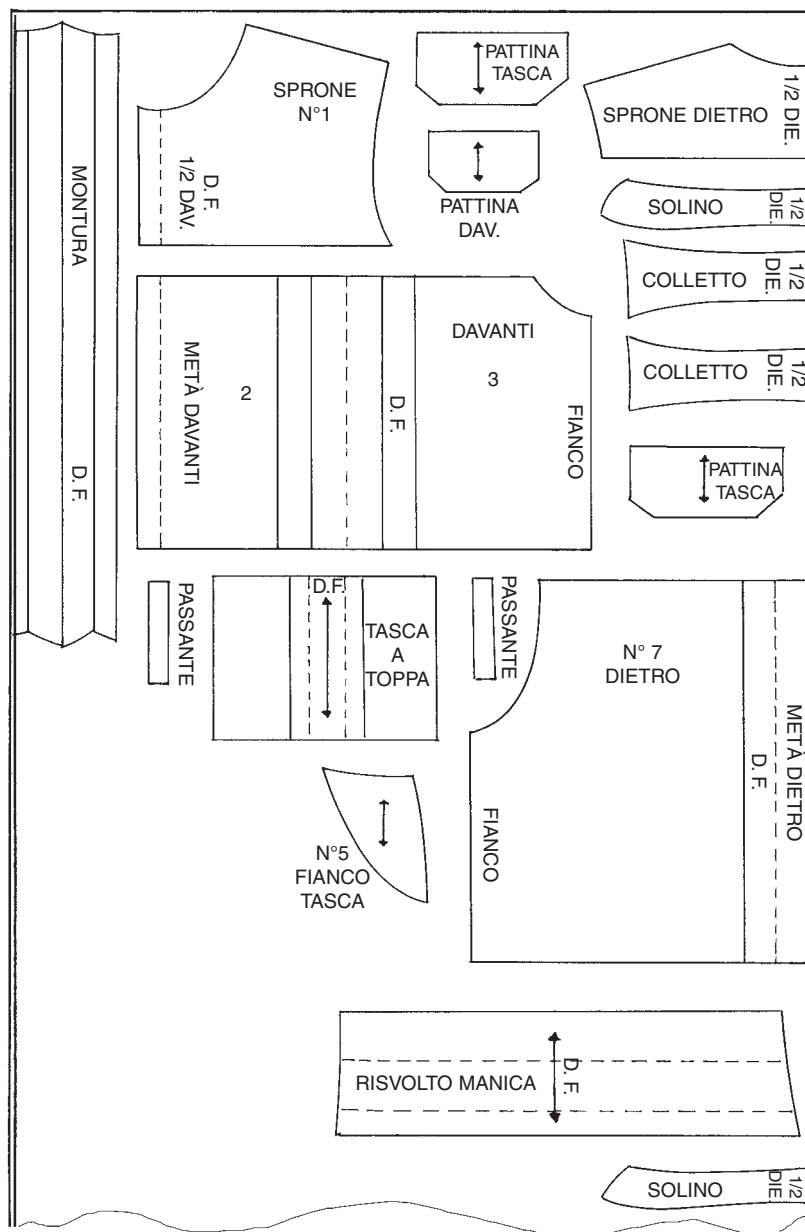
## *Posizionatura della tuta lente su tessuto a piega scempia*



# Trasformazione della tuta lente

Dopo aver verificato il modello, se non ci sono eventuali modifiche da apportare, si passa a posizionare il modello sul tessuto. Controllare che i pezzi siano tutti numerati con le descrizioni necessarie a identificarli e, essendo il modello composto da vari pezzi, posizzionarli in modo da sfruttare il più possibile il tessuto (riduzione degli scarti). Posizionati i pezzi con il diritto filo del modello parallelo alla cimosa o all'ordito del tessuto, si esegue il contorno del modello con il gesso; successivamente si passa al taglio del tessuto ricordando di lasciare lo spazio necessario per le cuciture. Imbastire insieme i pezzi per l'assemblaggio del capo ed eseguire la prima prova. Confezionare e rifinire il manufatto in tutte le sue parti.

## Posizionatura del modello sul tessuto a piega normale

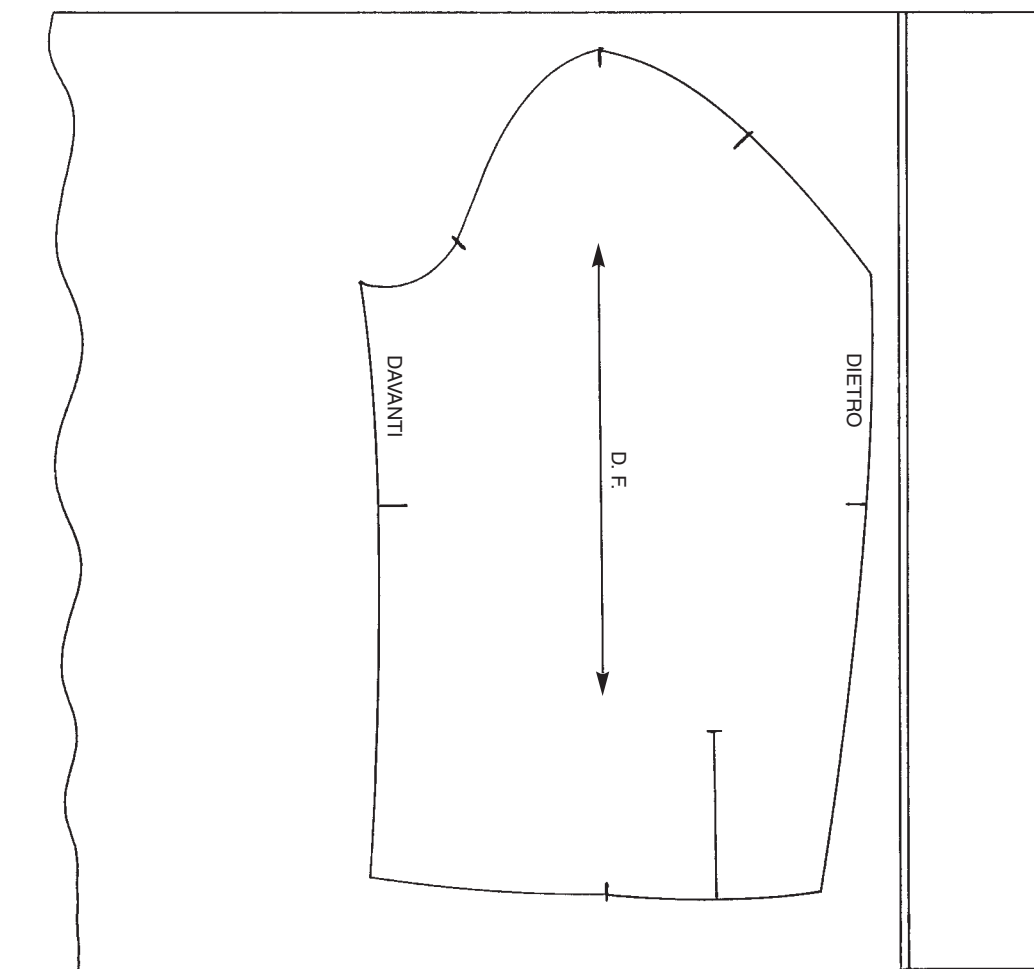


# Manica classica per camicia lente

Eseguito il modello in velina si passa a posizionare la manica su tessuto in doppio in modo da avere due maniche a destra e a sinistra; passato il gesso intorno alla manica e segnati i punti dei riscontri, si eseguono i punti molli. Si passa al taglio della manica considerando che le cuciture sono di 1 cm per tutta la manica.

Una volta imbastita è importante controllare che la manica corrisponda perfettamente al giro della camicia e in seguito, controllato il giusto appiombamento, si passa alla confezione.

## Posizionatura del modello della manica su tessuto



# Manica per camicia unisex

Eseguito il modello in velina si passa a posizionare la manica su tessuto in doppio in modo da avere due maniche destra e sinistra. Passato il gesso intorno alla manica e segnati i punti dei riscontri, si eseguono i punti molli. Si passa in seguito al taglio della manica considerando le cuciture che sono di 1 cm per tutta la manica.

È importante controllare che la manica una volta imbastita corrisponda perfettamente al giro della camicia; una volta controllato il giusto appiombamento si passa alla confezione.

## *Posizionatura del modello della manica sul tessuto a piega parziale*

